

ТЕХНИЧЕСКИЙ ПАСПОРТ ИЗДЕЛИЯ



VALTEC

Производитель: VALTEC s.r.l., Via Pietro Cossa, 2, 25135-Brescia, ITALY



ФИТИНГИ СПЕЦИАЛЬНЫЕ, КОЛЛЕКТОРНЫЕ

Артикулы: **VT. 4410;4420;4430;**
VTc.709;710;711;712;712E;
VTc.701;701E



ПС - 3652

Паспорт разработан в соответствии с требованиями ГОСТ 2.601

ТЕХНИЧЕСКИЙ ПАСПОРТ ИЗДЕЛИЯ

1. Номенклатура

VT.4410 – фитинг обжимной для пластиковой трубы с переходом на евроконус($\frac{3}{4}$);

VT.4420 – фитинг обжимной для металлополимерной трубы с переходом на евроконус($\frac{3}{4}$);;

VT.4430 – фитинг обжимной для медной трубы с переходом на евроконус($\frac{3}{4}$);;

VTc.709 – фитинг обжимной для пластиковой трубы с конусным соединением ($\frac{1}{2}$);

VTc.710 – фитинг обжимной для металлополимерной трубы с конусным соединением ($\frac{1}{2}$);

VTc.711 – фитинг обжимной для медной трубы с конусным соединением ($\frac{1}{2}$);

VTc.712 – пресс-фитинг для металлополимерных труб с конусным соединением ($\frac{1}{2}$);

VTc.712E – пресс-фитинг для металлополимерных труб с переходом на евроконус ($\frac{3}{4}$);

VTc.701 – адаптер конус/плоскость;

VTc.701E – адаптер евроконус/плоскость.

2. Назначение и область применения

Соединители предназначены для присоединения пластиковых, металлополимерных и медных труб к коллекторам, коллекторным блокам, радиаторным клапанам и радиаторным узлам, имеющим резьбовые патрубки с наружной резьбой стандарта «конус» (1/2) и «евроконус» (3/4).

3. Технические характеристики

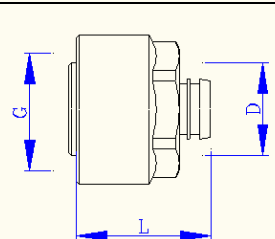
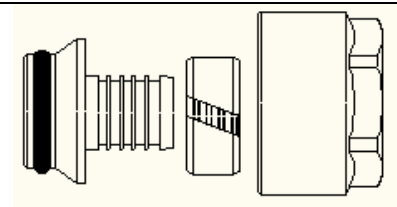
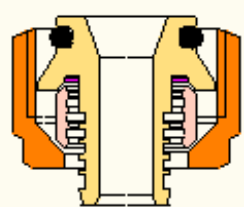
| № | Наименование параметра | Ед.изм. | Значение |
|----|---|-------------------------------|------------|
| 1 | Номинальное давление | МПа | 1,0 |
| 2 | Пробное давление | МПа | 1,5 |
| 3 | Температура рабочей среды | °С | -20...+110 |
| 4 | Максимальный момент закручивания накидной гайки | Нм | 30 |
| 5 | Материал токарных деталей | Латунь CW614N | |
| 6 | Материал накидной гайки | Латунь CW617N | |
| 7 | Материал уплотнительных элементов | EPDM Sh70 (СКЭПТ) | |
| 9 | Материал гильзы пресс- фитингов | AISI 304 | |
| 10 | Материал обоймы пресс-фитингов | Нейлон (РА-6) | |
| 11 | Транспортируемая среда | Вода, раствор гликолей (50%) | |
| 12 | Тип пресс-насадок | «ТН» по каталогу Rems | |
| 13 | Стандарт резьбы накидной гайки | ГОСТ 6357, класс точности «В» | |

Паспорт разработан в соответствии с требованиями ГОСТ 2.601-95

ТЕХНИЧЕСКИЙ ПАСПОРТ ИЗДЕЛИЯ

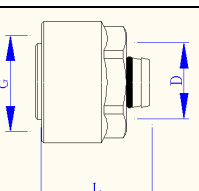
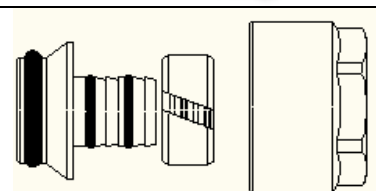
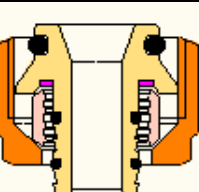
4. Конструкция, габаритные размеры и совместимость

VT.4410 Фитинг обжимной для пластиковой трубы с переходом на евроконус (3/4)



| Размер | G, " | D, мм | L, мм | Вес, г | Совместимость |
|-------------|------|-------|-------|--------|---|
| 16(2,0)x3/4 | 3/4 | 16 | 26 | 57 | VTc.500NE;560NE;594EMNX; 596EMNX;VT.225K;249K;022; 025;345K |

VT.4420 Фитинг обжимной для металлополимерной трубы с переходом на евроконус (3/4)

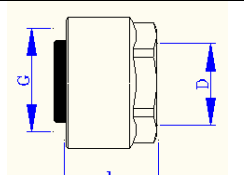
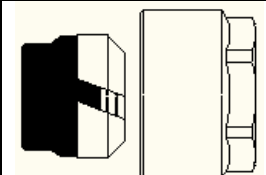
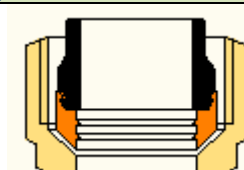


Паспорт разработан в соответствии с требованиями ГОСТ 2.601

ТЕХНИЧЕСКИЙ ПАСПОРТ ИЗДЕЛИЯ

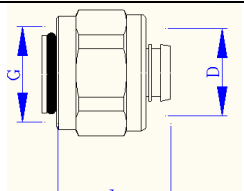
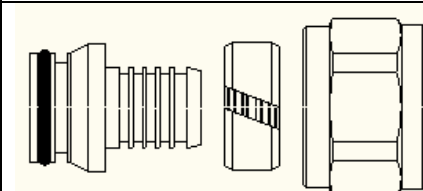
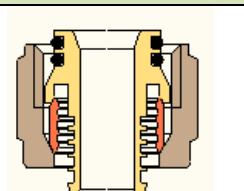
| Размер | G, " | D, мм | L, мм | Вес, г | Совместимость |
|-------------|------|-------|-------|--------|---|
| 16(2,0)x3/4 | 3/4 | 16 | 26 | 63 | VTc.500NE;560NE;594EMNX; 596EMNX;VT.225K;249K;022; 025;345K |
| 20(2,0)x3/4 | 3/4 | 20 | 26 | 78 | |

VT.4430 Фитинг обжимной для медной трубы с переходом на евроконус (3/4)



| Размер | G, " | D, мм | L, мм | Вес, г | Совместимость |
|--------|------|-------|-------|--------|---|
| 15x3/4 | 3/4 | 15 | 20 | 63 | VTc.500NE;560NE;594EMNX; 596EMNX;VT.225K;249K;022; 025;345K |

VTc.709 Фитинг обжимной для пластиковой трубы с конусным соединением (1/2)

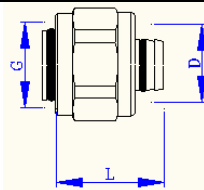
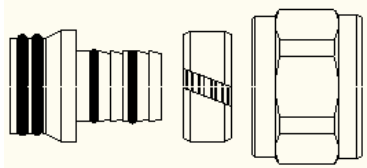
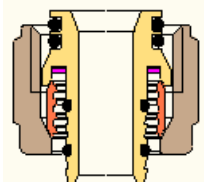


Паспорт разработан в соответствии с требованиями ГОСТ 2.601-95

ТЕХНИЧЕСКИЙ ПАСПОРТ ИЗДЕЛИЯ

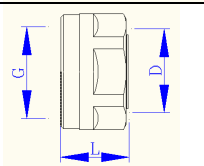
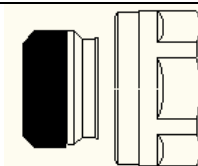
| Размер | G, " | D, мм | L, мм | Вес, г | Совместимость |
|-------------|------|---------|-------|--------|-----------------|
| 16(2,0)x1/2 | 1/2 | 16(2,0) | 23 | 44 | VTc.500;560;580 |
| 16(2,2)x1/2 | 1/2 | 16(2,2) | 23 | 44 | VT.017;018 |

VTc.710 Фитинг обжимной для металлополимерной трубы с конусным соединением (1/2)



| Размер | G, " | D, мм | L, мм | Вес, г | Совместимость |
|-------------|------|---------|-------|--------|-------------------------------|
| 16(2,0)x1/2 | 1/2 | 16(2,0) | 23 | 44 | VTc.500;560;580 VT.017;018 |

VTc.711 Фитинг обжимной для медной трубы с конусным соединением (1/2)

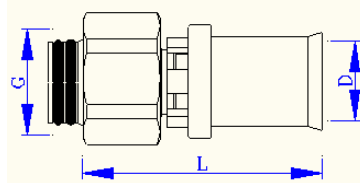
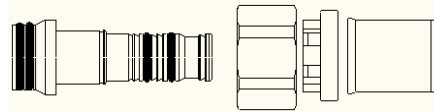
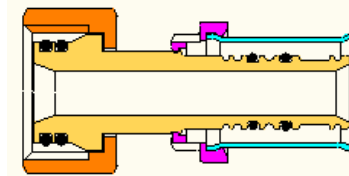


| Размер | G, " | D, мм | L, мм | Вес, г | Совместимость |
|--------|------|-------|-------|--------|-------------------------------|
| 15x1/2 | 1/2 | 15 | 15 | 25 | VTc.500;560;580 VT.017;018 |

Паспорт разработан в соответствии с требованиями ГОСТ 2.601

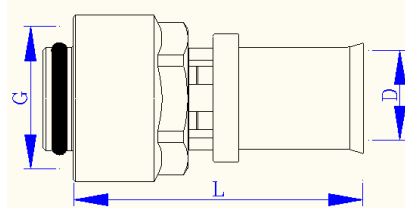
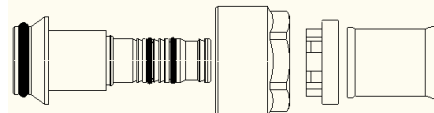
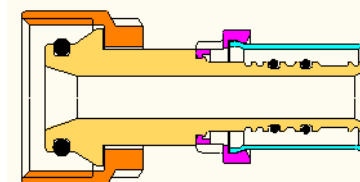
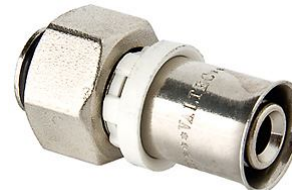
ТЕХНИЧЕСКИЙ ПАСПОРТ ИЗДЕЛИЯ

VTc.712 Пресс-фитинг для металлополимерной трубы с конусным соединением (1/2)



| Размер | G, " | D, мм | L, мм | Вес, г | Совместимость |
|-------------|------|---------|-------|--------|-------------------------------|
| 16(2,0)x1/2 | 1/2 | 16(2,0) | 47 | 75 | VTc.500;560;580 VT.017;018 |

VTc.712E Пресс-фитинг для металлополимерной трубы с переходом на евроконус (3/4)

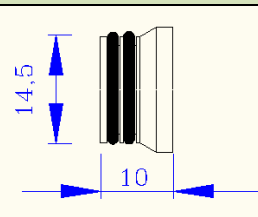
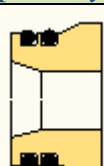


| Размер | G, " | D, мм | L, мм | Вес, г | Совместимость |
|-------------|------|---------|-------|--------|---|
| 16(2,0)x3/4 | 3/4 | 16(2,0) | 51 | 83 | VTc.500NE;560NE;594EMNX; 596EMNX;VT.225K;249K;022; 025;345K |
| 20(2,0)x3/4 | 3/4 | 20(2,0) | 51 | 90 | |

Паспорт разработан в соответствии с требованиями ГОСТ 2.601-95

ТЕХНИЧЕСКИЙ ПАСПОРТ ИЗДЕЛИЯ

VTc.701 Адаптер конус/плоскость

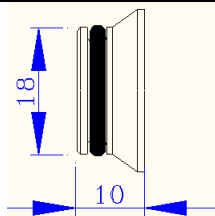
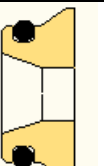


Адаптер применяется для присоединения к коллектору или радиаторному клапану гибкой подводки или фитингов VTm.222 16x1/2

Совместимость

VTc.500;560;580
VT.017;018

VTc.701E Адаптер евроконус/плоскость



Адаптер применяется для присоединения к коллектору или радиаторному клапану гибкой подводки или фитингов VTm.222 16x3/4

Совместимость

VTc.500NE;560NE;594EMNX;
596EMNX;VT.225K;249K;022;
025;345K

5. Указания по монтажу

5.1. Перед монтажом пластиковых и металлополимерных труб необходимо произвести калибровку внутренним калибром и снять фаску с внутреннего слоя стенки трубы.

5.2. Для облегчения одевания штуцера фитингов на металлополимерные трубы, рекомендуется смазать его мыльной водой.

5.3. Перед монтажом медных труб необходимо откалибровать их наружным или внутренним калибром и зачистить торец трубы гратоснимателем.

5.4. Затяжку накидных гаек следует производить с усилием не более 20 Нм.

6. Указания по эксплуатации и техническому обслуживанию

6.1. Соединители должны эксплуатироваться в условиях, указанных в таблице технических характеристик.

ТЕХНИЧЕСКИЙ ПАСПОРТ ИЗДЕЛИЯ

6.2. Соединители допускают производить многократное количество циклов присоединения (отсоединения) к коллектору или радиаторному клапану. При этом необходимо следить за состоянием уплотнительных колец.

7. Условия хранения и транспортировки

7.1. Изделия должны храниться в упаковке предприятия –изготовителя по условиям хранения 3 по ГОСТ 15150.

7.2. Транспортировка изделий должна осуществляться в соответствии с условиями 5 по ГОСТ 15150.

9. Утилизация

9.1. Утилизация изделия (переплавка, захоронение, перепродажа) производится в порядке, установленном Законами РФ от 04 мая 1999 г. № 96-ФЗ "Об охране атмосферного воздуха" (с изменениями на 27.12.2009), от 24 июня 1998 г. № 89-ФЗ (в редакции с 01.01.2010г) "Об отходах производства и потребления", от 10 января 2002 № 7-ФЗ « Об охране окружающей среды», а также другими российскими и региональными нормами, актами, правилами, распоряжениями и пр., принятыми во исполнение указанных законов.

10. Гарантийные обязательства

10.1. Изготовитель гарантирует соответствие изделия требованиям безопасности, при условии соблюдения потребителем правил использования, транспортировки, хранения, монтажа и эксплуатации.

10.2. Гарантия распространяется на все дефекты, возникшие по вине завода-изготовителя.

10.3. Гарантия не распространяется на дефекты, возникшие в случаях:

- нарушения паспортных режимов хранения, монтажа, испытания, эксплуатации и обслуживания изделия;
- ненадлежащей транспортировки и погрузо-разгрузочных работ;
- наличия следов воздействия веществ, агрессивных к материалам изделия;
- наличия повреждений, вызванных пожаром, стихией, форс - мажорными обстоятельствами;
- повреждений, вызванных неправильными действиями потребителя;
- наличия следов постороннего вмешательства в конструкцию изделия.

10.4. Производитель оставляет за собой право внесения изменений в конструкцию, улучшающие качество изделия при сохранении основных эксплуатационных характеристик.

11. Условия гарантийного обслуживания

11.1. Претензии к качеству товара могут быть предъявлены в течение гарантийного срока.

11.2. Неисправные изделия в течение гарантийного срока ремонтируются или обмениваются на новые бесплатно. Решение о замене или ремонте изделия

ТЕХНИЧЕСКИЙ ПАСПОРТ ИЗДЕЛИЯ

принимает сервисный центр. Замененное изделие или его части, полученные в результате ремонта, переходят в собственность сервисного центра

11.3. Затраты, связанные с демонтажом, монтажом и транспортировкой неисправного изделия в период гарантийного срока Покупателю не возмещаются.

11.4. В случае необоснованности претензии, затраты на диагностику и экспертизу изделия оплачиваются Покупателем.

11.5. Изделия принимаются в гарантийный ремонт (а также при возврате) полностью укомплектованными

Valtec s.r.l.
Amministratore
Delegato

ТЕХНИЧЕСКИЙ ПАСПОРТ ИЗДЕЛИЯ

ГАРАНТИЙНЫЙ ТАЛОН № _____

Наименование товара **ФИТИНГИ СПЕЦИАЛЬНЫЕ,
КОЛЛЕКТОРНЫЕ**

| № | Марка | Количество | |
|---|-------|------------|--|
| | | | |
| 1 | | | |
| 2 | | | |

Название и адрес торговой организации _____

Дата продажи _____ Подпись продавца _____

Штамп или печать
торговой организации

Штамп о приемке

С условиями гарантии СОГЛАСЕН:

ПОКУПАТЕЛЬ _____ (подпись)

**Гарантийный срок - Восемьдесят четыре месяца с даты
продажи конечному потребителю**

По вопросам гарантийного ремонта, рекламаций и претензий к качеству изделий обращаться в сервисный центр по адресу: г. Санкт-Петербург, ул. Профессора Качалова, дом 11 литер «П», тел/факс (812)3247742, 5674814

При предъявлении претензии к качеству товара, покупатель представляет следующие документы:

1. Заявление в произвольной форме, в котором указываются:
 - название организации или Ф.И.О. покупателя, фактический адрес и контактные телефоны;
 - название и адрес организации, производившей монтаж;
 - основные параметры системы, в которой использовалось изделие;
 - краткое описание дефекта.
2. Документ, подтверждающий покупку изделия (накладная, квитанция).
3. Акт гидравлического испытания системы, в которой монтировалось изделие.
4. Настоящий заполненный гарантийный талон.

Отметка о возврате или обмене товара: _____

Дата: «__» _____ 20__ г. Подпись _____